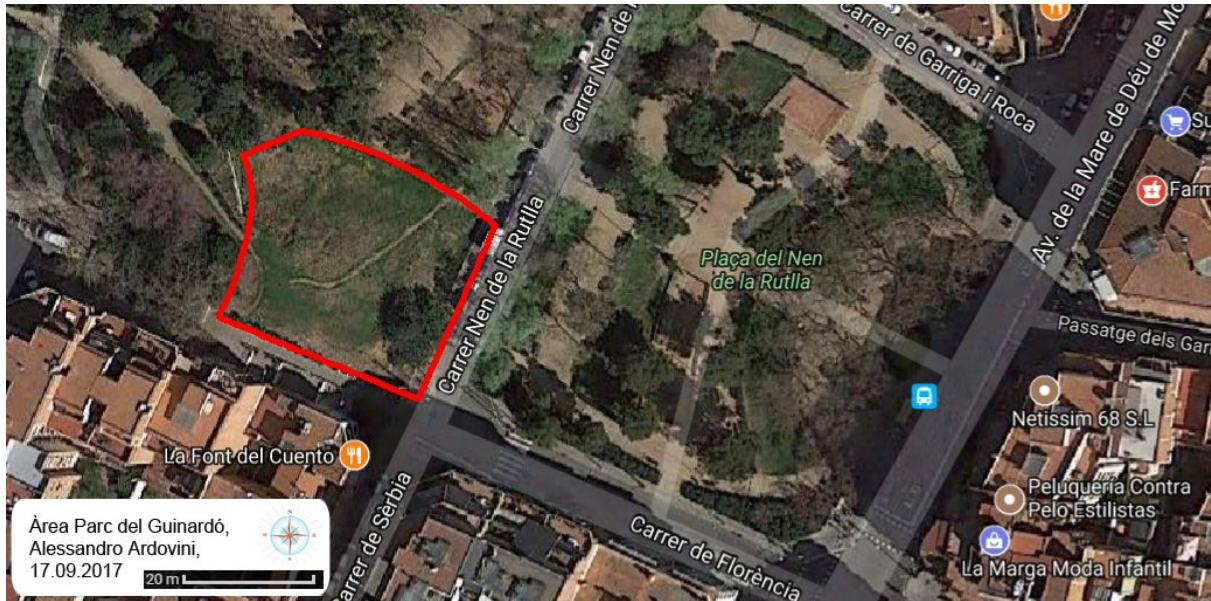


PARC IN PROCESS



Projecte innovador i comunitari de regeneració ecològica, social i econòmica en una àrea del Parc del Guinardó.

Impulsat des del Casal d'Entitats Mas Guinardó en col·laboració amb entitats del barri

26 Setembre 2017

Aquest projecte s'emmarca en el programa d'activitats entorn la sostenibilitat i el Bon Viure del curs 2017-2018 que el CEMG impulsa com a equipament de referència al Districte H-G en aquestes temàtiques.

Els aspectes que recull el projecte són els següents:

- Sentit del projecte
- Aspecte social i comunitari
- Formació
- Regeneració
- Bosc comestible
- Pressupost
- Regeneració econòmica i turisme sostenible
- Reproductibilitat
- Qui proposa i coordina el projecte

- **Sentit del projecte**

El projecte aborda la sostenibilitat, de manera innovadora, tant a un nivell associatiu i comunitari com en qüestions mediambientals del territori més immediat, com és el Parc del Guinardó.

Així mateix, aplega dos nivells, un de formatiu inicial i un d'aplicació pràctica, a través d'un procés comunitari en un indret del parc a l'abast de persones vinculades al barri i/o al teixit associatiu del Guinardó.

Els nivells d'innovació d'aquest projecte es troben tant en el plantejament com en les eines que permetran la posada en marxa i continuïtat d'aquest procés. Es tracta, doncs d'aconseguir una sostenibilitat mediambiental i, alhora, comunitària amb metodologies com la permacultura (formació prèvia) i la sociocràcia (aplicació en el procés) que es basen en principis de reciprocitat i bones relacions.

La permacultura és la via d'accés a un coneixement aplicat que es basa en els principis ètics entorn la governança comunitària, l'administració de l'espai, l'educació i la cultura, la co-construcció col·lectiva, l'economia i la salut i el benestar.

La sociocràcia és una metodologia que afavoreix el processos col·lectius i la presa de decisions dins de grups dedicats a un propòsit compartit.

- **Aspecte social i comunitari**

Les activitats que es duran a terme tindran un fort impacte social pel fet d'involucrar molts col·lectius ja existents al barri, així com totes les persones interessades en el projecte.

Els col·lectius interessats en el recolzament al projecte, que aporten un nivell intergeneracional i ric pel que fa al gènere i l'experiència associativa, són els següents:

- Permacultura Barcelona
- QuirHort - Persones del QuirHort han proposat futures col·laboracions entre els dos projectes
- Guinardó Vol Espais
- Casal de Joves Girapells

- Associació de veïnes i veïns Joan Maragall
- Apassos
- mamaG
- Grup de l'Hort del Mas Guinardó
- Cooperativa de consum Rocaguinarda
- Plataforma "Creatives fent xarxa"
- Espai Aigua - [Aquí teniu la proposta de les activitats per portar a terme amb infants.](#)

Amb possibles vinculacions amb altres agents:

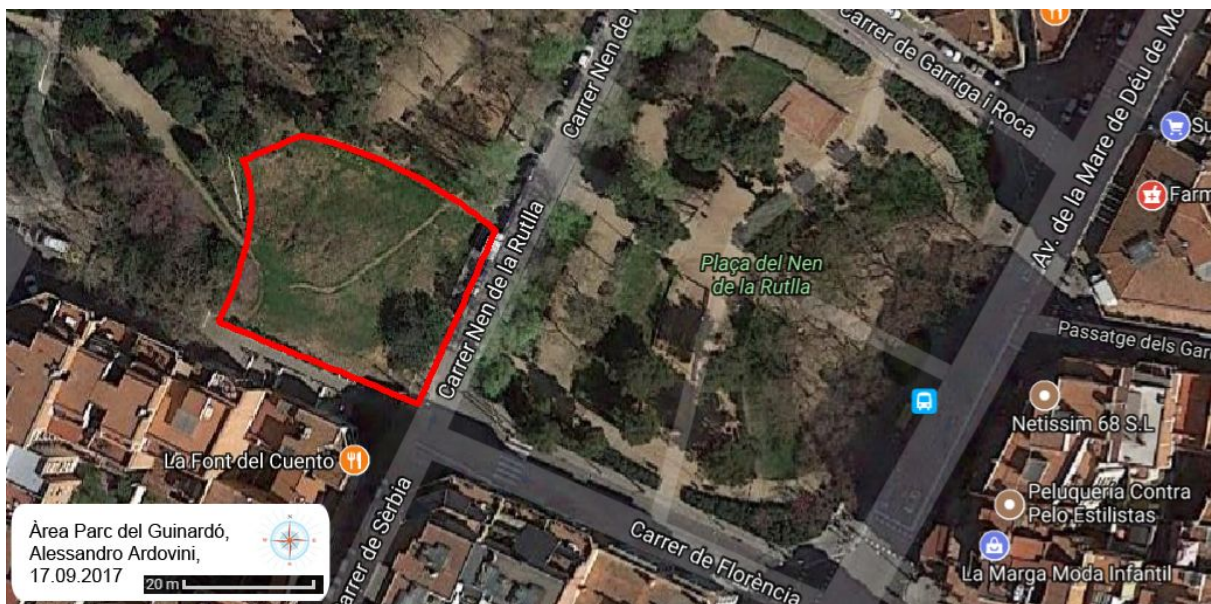
- Sylvatica (col·lectiu interdisciplinar que treballa entorn el medi ambient i l'educació ambiental)
- Escola Parc del Guinardó

- **Formació**

El projecte contempla una vessant formativa que serveixi de base per a l'aplicació dels coneixements, el taller de permacultura tardor 2017, que es durà a terme entre l'Octubre i el Desembre 2017 al Casal d'Entitats Mas Guinardó.

L'àrea en qüestió és un lloc perfecte perquè sigui un espai demostratiu, d'aprenentatge i de socialització perquè està a prop de la entrada del parc i moltes persones hi passen cada dia. Es podran crear cartells explicatius de les activitats amb invitacions a unir-se a les mateixes activitats.

Àrea on es durà a terme el projecte.



- **Regeneració.**

La proposta és regenerar una àrea semi-abandonada i molt erosionada del Parc del Guinardó, a prop de la entrada del Parc, en la cantonada entre el Carrer del Nen de la Rutlla i el Carrer de Florència, on comencen les escales al Carrer de Florència.

Per fer-lo s'utilitzaran tècniques passives d'intercepció i recollida d'aigua i terra: els swales (rases d'infiltració) i les bardissacistelles (murs d'arbres).

[Aquí una explicació gràfica del swale.](#)

[Aquí i a les pàgines següents una explicació de les bardissacistelles.](#)

Es tracta de tècniques que utilitzen recursos naturals i necessiten d'una inversió econòmica ridícula si comparada amb la inversió que es necessita per restaurar àrees semblants amb tècniques més comuns (murs), com es pot veure en [aquesta detallada comparació entre murs de contenció amb guardarraïls reciclats \(i nous\) i bardissacistelles en una experiència real en Itàlia](#).

Per altra banda, si no hi hagués cap intervenció a l'àrea es continuaria generant una pèrdua de terra i biodiversitat i amb la construcció de murs es genera un impacte ambiental i econòmic molt important. Amb les intervencions proposades i amb la instal·lació d'un bosc comestible es reverteix l'impacte ambiental i s'augmenta de forma exponencial la biodiversitat amb beneficis per a l'ambient del voltant, com es pot comprovar [al mateix enllaç proposat abans](#).



- **Bosc comestible.**

Paral·lelament a la regeneració es vol crear al espai un bosc comestible.

Un bosc comestible és un sistema que es sembla a un bosc natural, però on la majoria de les plantes té un us per a l'ésser humà.

[Aquí una Guia d'instal·lació d'un bosc comestible que vaig escriure fan uns anys.](#)

Les diferències principals amb un hort són que a un bosc comestible la majoria de les plantes són perennes, o sigui llenyoses, que no s'han de tornar a plantar cada estació com en el cas d'un hort. A més, hi ha mitjanament set nivells de producció "en vertical", mentre al hort difícilment hi han més que dos nivells:

Nivell	Exemple de planta
Arbres alts	Garrofer (<i>Ceratonia siliqua</i>)
Arbres baixos	Figuera (<i>Ficus carica</i>)
Arbusts	Cirerer d'Arboç (<i>Arbutus unedo</i>)
Herbes altes	Romaní (<i>Rosmarinus officinalis</i>)
Herbes baixes/cobertura del terra	Maduixera (<i>Fragaria vesca</i>)
Arrels	Regalèssia (<i>Glycyrrhiza glabra</i>)
Enfiladisses	Vinya (<i>Vitis vinifera</i>)

Resumint, [aquí un vídeo explicatiu del projecte i del àrea on es vol dur a terme](#)

- **Pressupost**

Per tal de realitzar aquest projecte cal cobrir els següents aspectes:

- Coordinació (disseny de l'espai, lideratge de la intervenció i seguiment)
- Materials* (eines, terra, plantes...)
- Comunicació (cartells...)

Des del **Casal d'Entitats Mas Guinardó**, assumirem tasques de dinamització i comunicació dins del programa d'activitats entorn la sostenibilitat.

El projecte també preveu la participació voluntària, tant de les persones vinculades a les entitats/grups esmentats com de les participants en el taller de permacultura que es realitza al casal a la tardor 2017.

Per tal de reduir les despeses al màxim, el projecte planteja la col·laboració amb Parcs i Jardins per obtenir els materials (plantes, eines i terra) necessaris per a la realització del projecte.

- **Periodització**

Aquesta primera fase del projecte es preveu realitzar de gener al març 2018.

Un cop acabat el taller de permacultura a la tardor 2017.

- **Quantificació**

El pressupost per engegar el projecte i liderar el projecte amb els agents implicats durant els primers tres mesos (6 hores setmanals) planteja la necessitat de **1.700 €**, sense incloure les despeses corresponents als materials*.

- **Reproductibilitat**

Més enllà del àrea en que es proposa un primer projecte pilot de regeneració, cal dir que tot el Parc del Guinardó està fortament erosionat. Les intervencions que s'han fet amb molta despesa de recursos econòmics i ecològics, no han estat gens efectives, com es pot veure en les fotos següents.



Les bardissacistelles, instal·lades amb èxit en Can Masdeu (Barcelona), s'han demostrat molt eficients en combatre la erosió en ambients secs també, com es pot veure [en aquesta pàgina i en les pàgines següents](#).

Qui proposa i coordina el projecte

El projecte ve proposat pel CEMG i la persona que el coordina pel seu coneixement de la situació i la solució és [Alessandro Ardovini](#), qui està realitzant el taller de permacultura al Casal.

Més dades: italià de naixement, viu a diferents llocs del món des de fa 13 anys. Té 5 anys d'experiència en permacultura com certificat pel seu [diploma en disseny aplicat de permacultura](#).

Participa activament en projectes comunitaris de permacultura **locals** ([Permacultura Barcelona](#), regeneració dels [Jardins d'Emma](#) i dels [Jardins de Paula Montal](#) a la Nova esquerra de l'Eixample), **estatals** ([Permacultura Íbera](#)), **europaus** ([Xarxa europea de permacultura](#), [Joves en permacultura](#)) i és el creador de la Xarxa **mediterrània** de permacultura.

És expert en boscs comestibles havent treballat 2 anys i mig al [projecte comunitari del bosc comestible de Can Masdeu](#) i participant ara mateix a la regeneració del projecte, havent dissenyat boscs comestibles a [Valldoreix](#), Itàlia ([1](#) i [2](#)) i havent escrit una [Guia d'implantació d'un bosc comestible](#).

És expert en sociocràcia, havent desenvolupat [una explicació de la mateixa](#).

Resumint, no podem deixar d'aprofitar tanta experiència i coneixement posats a l'abast de la comunitat del Guinardó amb vinculacions d'equipaments i teixit associatiu !!

- Per més aclariments sobre el projecte “**PARC IN PROCESS**”, **Doris Boira**. Dtora CEMG (dboira@descom.cat)

